



REPUBLIKA SLOVENIJA  
**MINISTRSTVO ZA OBRAMBO**

UPRAVA REPUBLIKE SLOVENIJE  
ZA ZAŠČITO IN REŠEVANJE

URAD ZA OPERATIVO

Izpostava Postojna

Kolodvorska 5, 6230 Postojna

T: 05 728 02 00

F: 05 726 48 44

E: izpostava.po@urszr.si

www.sos112.si/postojna

Številka: 842-7/2019-4 - DGZR

Datum: 05. 03. 2020

# REGIJSKI DELNI NAČRT ZAŠČITE IN REŠEVANJA OB POJAVU EPIDEMIJE OZIROMA PANDEMIJE NALEZLJIVE BOLEZNI PRI LJUDEH V NOTRANJSKI REGIJI

Verzija 1.0

	ORGAN	DATUM	PODPIS ODGOVORNE OSEBE
IZDELAL	URSZR-Izpostava Postojna		Albert TROBEC
SPREJEL	Poveljnik CZ za Notranjsko		Sandi CURK
SKRBNIK	URSZR-Izpostava Postojna		Uroš FROL

**KAZALO**

<b>1</b>	<b>POJAV NALEZLJIVIH BOLEZNI PRI LJUDEH .....</b>	<b>4</b>
1.1	Uvod .....	4
1.2	Možen potek in pričakovan obseg pojavljanja nalezljivih bolezní pri ljudeh .....	6
<b>2</b>	<b>ZAMISEL IZVAJANJA ZAŠČITE, REŠEVANJA IN POMOČI .....</b>	<b>7</b>
2.1	Temeljne podmene načrta .....	7
2.2	Koncept odziva ob pojavu epidemije oziroma pandemije nalezljive bolezní pri ljudeh .....	8
2.2.1	Pojav epidemije oziroma pandemije nalezljive bolezní pri ljudeh na območju regije: .....	8
2.3	Uporaba načrta .....	10
<b>3</b>	<b>SILE IN SREDSTVA ZA ZRP TER VIRI ZA IZVAJANJE NAČRTA.....</b>	<b>11</b>
3.1	Organi in organizacije, ki lahko sodelujejo pri izvedbi nalog iz regijske pristojnosti .....	11
3.1.1	Regijski organi .....	11
3.1.2	Sile za zaščito, reševanje in pomoč regije.....	11
3.2	Materialno-tehnična sredstva za izvajanje načrta .....	12
3.3	Predvidena finančna sredstva za izvajanje načrta .....	12
<b>4</b>	<b>OPAZOVANJE, OBVEŠČANJE IN ALARMIRANJE .....</b>	<b>14</b>
4.1	Opazovanje in spremljanje širjenja nalezljivih bolezní pri ljudeh .....	14
4.2	Obveščanje pristojnih organov in služb na regijski ravni .....	14
4.3	Obveščanje splošne javnosti .....	15
<b>5</b>	<b>AKTIVIRANJE SIL IN SREDSTEV ZA ZRP .....</b>	<b>17</b>
5.1	Aktiviranje regijskih organov vodenja CZ in njihovih strokovnih služb.....	17
5.2	Aktiviranje regijskih sil za zaščito, reševanje in pomoč .....	17
5.3	Aktiviranje sredstev pomoči .....	19
<b>6</b>	<b>UPRAVLJANJE IN VODENJE.....</b>	<b>20</b>
6.1	Organi in njihove naloge .....	20
6.1.1	Izpostava URSZR Postojna: .....	20
6.1.2	Poveljnik CZ za Notranjsko:.....	20
6.1.3	Štab CZ za Notranjsko:.....	21
6.1.4	Policijska uprava (Koper in Ljubljana):.....	21
6.1.5	Osnovno zdravstvo Notranjske (Obalno – kraške) regije: .....	21
6.1.6	Splošna bolnišnica Izola in UKC Ljubljana: .....	21
6.1.7	Zdravstveni inšpektorat RS, Območna enota (Koper in Ljubljana):.....	21
6.1.8	Nacionalni inštitut za javno zdravje, Območna enota (Koper in Ljubljana):.....	22
6.1.9	Nacionalni laboratorij za zdravje, okolje in hrano, lokacija (Koper in Ljubljana): .....	22
6.1.10	Uprava RS za varano hrano, veterinarstvo in varstvo rastlin, Območni urad (Koper in Ljubljana): .....	23
6.1.11	Nevladne organizacije .....	23
<b>7</b>	<b>OPERATIVNO VODENJE.....</b>	<b>23</b>
<b>8</b>	<b>Organizacija zvez.....</b>	<b>24</b>

8.1.1	Sistem zvez ZA-RE.....	24
8.1.2	Podsystem osebnega klica .....	25
<b>9</b>	<b>ZAŠČITNI UKREPI TER NALOGE ZAŠČITE, REŠEVANJA IN POMOČI .....</b>	<b>26</b>
9.1	Splošni in posebni zdravstveni ter drugi posebni ukrepi za preprečevanje in obvladovanje nalezljivih boleznih pri ljudeh .....	26
9.1.1	Posebni ukrepi: .....	26
9.1.2	Osamitev in karantena.....	26
<b>10</b>	<b>Zaščitni ukrepi in naloge zaščite, reševanja in pomoči .....</b>	<b>27</b>
10.1.1	Prostorski, urbanistični, gradbeni in drugi tehnični ukrepi .....	27
10.1.2	Biološka zaščita .....	28
10.1.3	Prva pomoč in nujna medicinska pomoč .....	29
10.1.4	Pomoč ogroženim in prizadetim prebivalcem .....	30
10.1.5	Zagotavljanje osnovnih pogojev za življenje.....	31
<b>11</b>	<b>OSEBNA IN VZAJEMNA ZAŠČITA .....</b>	<b>33</b>
<b>12</b>	<b>RAZLAGA POJMOV IN OKRAJŠAV .....</b>	<b>34</b>
12.1	Pomen pojmov.....	34
12.2	Razlaga okrajšav .....	35
<b>13</b>	<b>SEZNAM PRILOG IN DODATKOV.....</b>	<b>36</b>
13.1	Skupne priloge.....	36
13.2	Skupni dodatki .....	37
13.3	Posebni dodatki .....	37

# 1 POJAV NALEZLJIVIH BOLEZNI PRI LJUDEH

## 1.1 Uvod

Regijski delni načrt zaščite in reševanja ob pojavu epidemije oziroma pandemije nalezljive bolezni pri ljudeh za Notranjsko regijo, verzija 1.0, je izdelala Izpostava URSZR Postojna.

Načrt je izdelan na podlagi Zakona o varstvu pred naravnimi in drugimi nesrečami (Uradni list RS, št. 51/06–UPB-1 in 97/10 in 21/18 – ZNOrg), Zakona o nalezljivih boleznih (Uradni list RS, št. 33/06 – ZNB-UPB1), Uredbe o vsebini in izdelavi načrtov zaščite in reševanja (Uradni list RS, št. 24/12, 78/16 in 26/19), Uredbe o organiziranju, opremljanju in usposabljanju sil za zaščito, reševanje in pomoč (Uradni list RS, št. 92/07, 54/09 in 23/11 in 27/16), Pravilnika o prijavi nalezljivih boleznih in posebnih ukrepov za njihovo preprečevanje in obvladovanje (Uradni list RS, št. 16/99 in 58/17), Pravilnika o prevozu, pokopu, izkopu in prekopu posmrtnih ostankov (Uradni list RS, št. 53/17 in 56/17 – popr.), in temelji na Državni oceni ogroženosti ob pojavu nalezljivih boleznih pri ljudeh verzija 2.0 (URSZR, št. 842-5/2012-24 DGZR z dne 18. 2. 2015) in skladno s splošno zakonodajo.

Regijski delni načrt zaščite in reševanja ob pojavu nalezljivih boleznih pri ljudeh je izdelan za primer razglasitve epidemije ali pandemije posamezne nalezljive bolezni pri ljudeh, ko je treba poleg služb v zdravstveni dejavnosti in drugih služb uporabiti tudi sile in sredstva za ZRP. Državna ocena ogroženosti ob pojavu nalezljivih boleznih pri ljudeh uvršča Notranjsko regijo v razred z veliko ogroženostjo za katero je potrebno izdelati del načrta zaščite in reševanja oziroma dokumente, v katerih se predvidijo način obveščanja ter razdelajo izvajanje s tem načrtom določenih zaščitnih ukrepov in nalog ZRP.

Z nazivom »regija« se v načrtu razume območje, na katerem URSZR Izpostava Postojna izvaja upravno strokovne naloge.

**Preglednica 1: Obveznosti nosilcev načrtovanja glede na ogroženost**

Razred ogroženosti	Stopnja ogroženosti nosilca načrtovanja	Obveznosti nosilcev načrtovanja
1	Zelo majhna	Ni obveznosti.
2	Majhna	<b>Ni treba izdelati</b> načrta zaščite in reševanja, <b>priporočljivo</b> pa je pripraviti del načrta oziroma dokumente, v katerih predvidijo način obveščanja ter razdelajo izvajanje s tem načrtom določenih zaščitnih ukrepov in nalog ZRP.
3	Srednja	<b>Treba je izdelati del načrta</b> zaščite in reševanja oziroma dokumente, v katerih predvidijo način obveščanja ter razdelajo izvajanje s tem načrtom določenih zaščitnih ukrepov in nalog ZRP.
4	Velika	<b>Treba je izdelati del načrta</b> zaščite in reševanja oziroma dokumente, v katerih predvidijo način obveščanja ter razdelajo izvajanje s tem načrtom določenih zaščitnih ukrepov in nalog ZRP, <b>priporočljivo</b> pa je izdelati načrt zaščite in reševanja v celoti.
5	Zelo velika	Treba je izdelati načrt zaščite in reševanja v celoti.

**Vse občine (Cerknica, Loška Dolina, Bloke, Ilirska Bistrica, Postojna, Pivka, Sežana, Divača, Komen, Hrpelje – Kozina)** lahko glede na državno in lastno oceno ogroženosti ob pojavu nalezljivih boleznih pri ljudeh ter skladno s tem načrtom, pripravijo načrt oziroma le posamezne dele občinskih načrtov zaščite in reševanja, v katerih predvidijo način obveščanja in izvajanja zaščitnih ukrepov ter nalog ZRP.

**Preglednica 2:** Regija in število občin, razvrščenih po razredih ogroženosti ob pojavu nalezljivih bolezni pri ljudeh

Regija in število občin glede na ogroženost	1. razred ogroženosti občin	2. razred ogroženosti občin	3. razred ogroženosti občin	4. razred ogroženosti občin	5. razred ogroženosti občin	Skupaj število občin	Razred ogroženosti regije
Notranjska	0	0	10	0	0	10	4

Organizacije, ki opravljajo vzgojno izobraževalno, socialno, zdravstveno ali drugo dejavnost, ki obsega tudi oskrbo ali varovanje 30 ali več oseb, načrtujejo v skladu z občinskimi načrti zaščite, reševanja in pomoči ter načrti dejavnosti organizacij, bolnišnice pa tudi v skladu z regijskimi načrtom potrebno izvedbo zaščitnih ukrepov ter nalog ZRP.

**Preglednice 3, 4 in 5:** Zbirnik izbruha nalezljivih bolezni za leto 2016 do 2018, (vir: NIJZ)

Število prijavljenih primerov nalezljivih bolezni v letu 2016		Število prijavljenih primerov nalezljivih bolezni v letu 2017	
Streptokokni tonzilitis (J03.0)	1609	Streptokokni tonzilitis (J03.0)	1222
Norice brez komplikacij (B01.9)	1332	Gastroenteritis ali kolitis, vzrok neopredeljen (A09.9)	465
Črevesna virusna infekcija, neopredeljena (A08.4)	517	Norice brez komplikacij (B01.9)	447
Streptokokni faringitis (J02.0)	427	Enterobioza (B80)	389
Gastroenteritis ali kolitis, vzrok neopredeljen (A09.9)	407	Črevesna virusna infekcija, neopredeljena (A08.4)	387
Enterobioza (B80)	374	Lymska borelijoza - eritem (A69.2)	308
Zoster brez zapleta (B02.9)	358	Streptokokni faringitis (J02.0)	295
Lymska borelijoza - eritem (A69.2)	347	Zoster brez zapleta (B02.9)	286
Akutna gastroenteropatija (virus Norwalk) (A08.1)	301	Drugi gastroenteritis ali kolitis infekcijske etiologije (A09.0)	255
Drugi gastroenteritis ali kolitis infekcijske etiologije (A09.0)	291	Škrlatinka (A38)	178
Škrlatinka (A38)	257	Gripa z drugimi manifestacijami na dihalih, virus influence dokazan (J10.1)	166
Erizipel (šen) (A46)	193	Erizipel (šen) (A46)	155
Tinea unguium (B35.1)	154	Rotavirusni enteritis (A08.0)	144
Enteritis (Campylobacter) (A04.5)	100	Tinea unguium (B35.1)	122

Število prijavljenih primerov nalezljivih bolezni v letu 2018	
Streptokokni tonzilitis (J03.0)	1312
Norice brez komplikacij (B01.9)	473
Lymska borelijoza - eritem (A69.2)	379

Zoster brez zapleta (B02.9)	263
Streptokokni faringitis (J02.0)	211
Enterobioza (B80)	172
Škrlatinka (A38)	147
Erizipel (šen ) (A46)	128
Gripa z drugimi manifestacijami na dihalih, virus influence dokazan (J10.1)	117
Enteritis (Campylobacter) (A04.5)	74
Infekcijska mononukleozna, neopredeljena (B27.9)	65
Skabies (B86)	55
Akutna gastroenteropatija (virus Norwalk) (A08.1)	52
Rotavirusni enteritis (A08.0)	47

**Epidemijo** nalezljive bolezni razglasi minister, pristojen za zdravje. Epidemijo gripe lahko raglasi tudi Evropska komisija, in sicer v skladu z 12. členom Sklepa Evropskega Parlamenta in Sveta, št. 1082/2013, z dne 22. oktobra 2013, o resnih čezmejnih nevarnostih za zdravje.

**Pandemijo** nalezljive bolezni razglasi Svetovna zdravstvena organizacija.

## 1.2 Možen potek in pričakovan obseg pojavljanja nalezljivih bolezni pri ljudeh

Nalezljive bolezni, ki se lahko pojavijo kot posamezni primeri ali v obliki izbruhov, so:

- driska in, sicer različnih povzročiteljev (bakterije, virusi, paraziti), zlasti pri ranljivi populaciji (otroci ostareli, vojaki, turisti, zdravstveno osebje),
- okužbe s hrano in vodo,
- zoonoze,
- legioneloza (hoteli, razpršilci vode, klimatski stolpi, vodometi, bolnišnično okolje),
- oslovski kašelj, norice, ošpice in mumps,
- stafilokokne okužbe (domače in bolnišnično okolje, oddelki za novorojenčke ter kirurški oddelki),
- streptokokne okužbe – angina (otroci, v vojašnicah in bolnišnicah),
- okužbe, ki jih povzročajo virusi influence, respiratorni sincicijski virus in drugi povzročitelji akutnih okužb dihal.

Število zbolelih je odvisno od številnih dejavnikov, med njimi od vrste mikroba, deleža neimunih prebivalcev, načina širjenja bolezni itn.

V Notranjski regiji lahko pričakujemo predvsem:

- pojav nalezljivih bolezni pri ljudeh (izbruh ali epidemijo) kot posledico naravne ali druge nesreče. Ker se ob takih nesrečah lahko zelo hitro poslabšajo osnovne življenjske razmere, je tveganje za pojav in širjenje nalezljivih bolezni pri ljudeh predvsem ob:
  - **potresu z močnimi poškodbami (intenzitete VIII EMS ali več)** – območje večje potresne nevarnosti predvsem območje Postojne, Ilirske Bistrice in Cerknice;

- **katastrofalnih poplavah** – najboljše najobsežnejše poplavno območje je predvsem v območju reke Reke ter večjih kraških polj.
  - **jedrski nesreči** – v naši regiji smo manj ogroženi predvsem zaradi oddaljenosti .
- pojavu posebno nevarnih bolezni živali – ljudje se lahko okužijo z zoonozami pri neposrednem stiku z živalmi in z uživanjem kontaminiranih živil, ki izhajajo iz okuženih živali;
  - uporabi orožij ali sredstev za množično uničevanje v teroristične namene oziroma terorističnem napadu s klasičnimi sredstvi oziroma terorističnem napadu s klasičnimi sredstvi (uporaba biološkega orožja) – ogrožena so območja večjih mest, v katerih je več kritične infrastrukture;
  - nesrečah z nevarnimi snovmi - v Notranjski regiji imamo dva obrata večjega tveganja in enega manjšega tveganja.

Epidemija ali pandemija nalezljive bolezni (npr. gripa, okužbe z oporečno vodo, bolezni, ki jih prenaša mrčes itn.) zaradi zelo hitrega širjenja med prebivalstvom zajame zelo veliko ljudi.

Katere nalezljive bolezni pri ljudeh lahko pričakujemo ob nekaterih naravnih in drugih nesrečah, je opisano v Državni oceni ogroženosti ob pojavu nalezljivih bolezni pri ljudeh.

Poleg nalezljivih bolezni obstajajo tudi številne druge nevarnosti za zdravje pri ljudeh, ki lahko zaradi svojega obsega ali resnosti ogrozijo zdravje ljudi. Med take nevarnosti sodijo tudi dogodki, povezani s hrano oziroma krmo.

Nalezljive bolezni pri ljudeh niso le pomembna javnozdravstvena težava, temveč tudi širša družbena težava, saj lahko na primer pri pandemiji gripe zbolijo do 20 odstotkov ljudi, ki opravljajo različne funkcije v družbi, poveča pa se tudi umrljivost prebivalcev. Pojav nalezljivih bolezni lahko povzroči večjo odsotnost učencev in dijakov od pouka, in aktivne delovne populacije z dela. Odsotnost z dela lahko negativno vpliva na storitve v transportnem sistemu ter drugih službah, na primer v javnem sektorju, kot so zdravstvo, šolstvo, policija, vojska, socialno varstvo, občine. Negativen vpliv se lahko pričakuje tudi v gospodarstvu, kar ima lahko posledice na vsakdanje življenje in poslovanje ter na nacionalno in globalno ekonomijo. V času pojavljanja nalezljivih bolezni se zelo povečajo obiski v zdravstvenih ambulantah in potrebe po obravnavi pacientov v bolnišnicah. Delovanje celotnega zdravstvenega sistema bo močno oteženo, saj se lahko pričakuje tudi večja obolevnost med zaposlenimi v zdravstvenem sistemu.

Pojav epidemije ali pandemije nalezljivih bolezni pri ljudeh ima lahko:

- **politični vpliv**: politični nemiri, nezadovoljstvo prebivalcev;
- **socialnovarnostni vpliv**: slabša ekonomski položaj prebivalcev in preskrba s hrano, vodo, zdravili ter drugimi dobrinami, kar lahko pripelje tudi do socialnih nemirov. Povečano povpraševanje po dobrinah povzroči dvigovanje cen dobrin. Povečano je družbeno breme zaposlenih, pojavijo se ropi zdravil, osnovnih življenjskih dobrin in premoženja ter ponaredki zdravil;
- **ekonomski vpliv z gospodarsko in ekonomsko škodo**: pomanjkanje delovne sile in zmanjšan obseg proizvodnje v industriji, kmetijstvu in pri trgovanju, kar vpliva na bruto domači proizvod

## 2 ZAMISEL IZVAJANJA ZAŠČITE, REŠEVANJA IN POMOČI

### 2.1 Temeljne podmene načrta

Temeljne podmene načrta zaščite in reševanja ob pojavu epidemije oziroma pandemije nalezljive bolezni pri ljudeh so:

1. Varstvo pred posledicami pojava epidemije oziroma pandemije nalezljive bolezni pri ljudeh zagotavljajo v okviru svojih pristojnosti oziroma pravic in dolžnosti, ministrstva, državlani in drugi prebivalci regije kot posamezniki, Rdeči križ Slovenije, Slovenska Karitas, javne reševalne službe, podjetja, zavodi in druge organizacije, katerih dejavnost je pomembna za ZRP, ter občine, regijski in državni organi, skladno s svojimi pristojnostmi, usposobljenostjo in opremljenostjo.
2. Regijski načrt zaščite in reševanja ob pojavu epidemije oziroma pandemije nalezljive bolezni pri ljudeh je izdelan za primer razglasitve epidemije ali pandemije nalezljive bolezni pri ljudeh, ko je

treba poleg služb v zdravstveni dejavnosti in drugih služb uporabiti tudi regijske sile in sredstva za ZRP.

3. Ob razglasitvi epidemije ali pandemije nalezljive bolezni pri ljudeh NIJZ pripravi oceno tveganja in predlaga protiepidemijske in preventivne ukrepe. Za njihovo usklajevanje ukrepov je pristojno MZ. Za izvajanje operativnih nalog ZRP je odgovoren poveljnik CZ RS in poveljnik CZ za Notranjsko regijo.
4. Življenja prebivalcev so ob epidemiji oziroma pandemiji nalezljive bolezni pri ljudeh lahko ogrožena, zato morajo biti prebivalci na okuženih in ogroženih območjih, kjer obstaja tveganje za širjenje nalezljive bolezni, pravočasno in objektivno obveščeni o pričakovani nevarnosti, možnih posledicah, ukrepih in nalogah za zmanjšanje in odpravo posledic ter o ravnanju ob dogodku, ki pomeni tveganje za zdravje ljudi.

## **2.2 Koncept odziva ob pojavu epidemije oziroma pandemije nalezljive bolezni pri ljudeh**

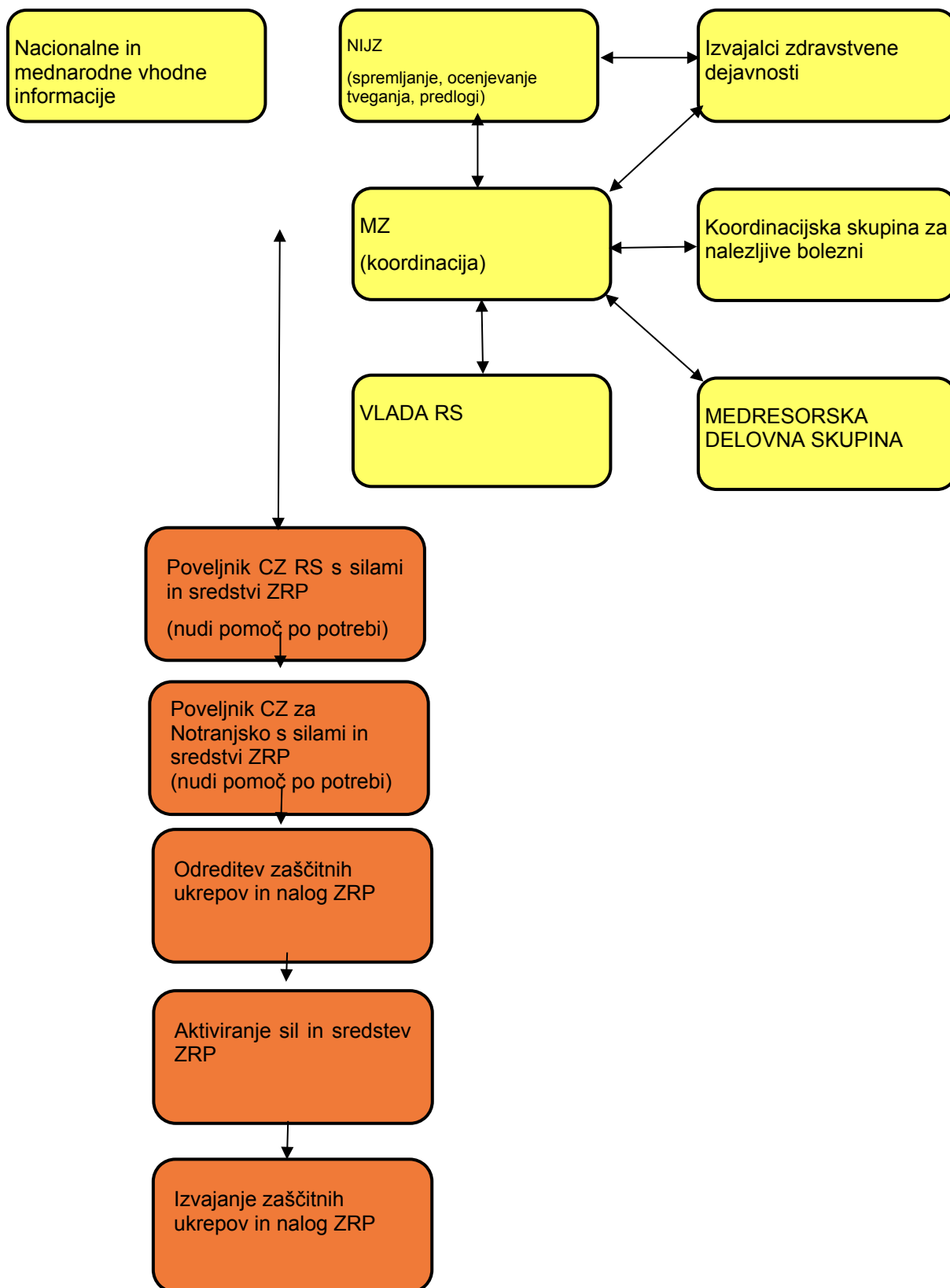
Koncept odziva ob pojavu epidemije oziroma pandemije nalezljive bolezni pri ljudeh je odvisen od povzročitelja nalezljive bolezni, pogojev, ki so potrebni za njen pojav in širjenje, ocene tveganja, števila obolelih prebivalcev v Sloveniji ter kapacitet, ki so na voljo za izvajanje ukrepov preprečevanja širjenja in obvladovanja nalezljive bolezni, in sicer:

### **2.2.1 Pojav epidemije oziroma pandemije nalezljive bolezni pri ljudeh na območju regije:**

- pojav nalezljive bolezni pri ljudeh, ki po številu prizadetih oseb ali velikosti prizadetega območja pomembno presega običajno stanje in predstavlja tveganje za večji del prebivalstva;
- Regijski načrt zaščite in reševanja ob pojavu epidemije oziroma pandemije nalezljive bolezni pri ljudeh se praviloma aktivira, ko je razglašena epidemija ali pandemija nalezljive bolezni pri ljudeh v Notranjski regiji in je treba poleg služb v zdravstveni dejavnosti in drugih služb uporabiti tudi sile in sredstva za ZRP;
- aktivnosti glede nadzora in obvladovanja epidemije oziroma pandemije nalezljive bolezni usklajuje in vodi MZ ob strokovni podpori NIJZ/CNB in službe zdravstvene dejavnosti s pomočjo sil in sredstev za ZRP, ki jih vodi poveljnik CZ RS;
- na območju notranjske regije aktivnosti ZRP, na podlagi usmeritev poveljnika CZ RS, vodi in usklajuje poveljnik CZ za Notranjsko regijo;
- na podlagi poteka epidemije oziroma pandemije nalezljive bolezni pri ljudeh NIJZ ocenjuje razmere na terenu ter pripravlja strokovna priporočila in sporočila. MZ o tem obvešča pristojne organe in javnost, v skladu s svojim planom komunikacij. Po aktiviranju regijskega načrta poveljnik CZ za Notranjsko regijo obvešča pristojne organe in javnost o poteku zaščitno-reševalnih aktivnosti ter izvedenih zaščitnih ukrepih in nalogah ZRP,
- splošne in posebne zdravstvene ter druge posebne ukrepe za preprečevanje in obvladovanje nalezljivih bolezni pri ljudeh na podlagi strokovnih priporočil določi oziroma odredi MZ (razen, ko je za odrejanje ukrepov pristojna Vlada RS) ter o tem obvesti poveljnika CZ RS. Poveljnik CZ RS o ukrepih na območju Notranjske regije obvešča poveljnika ali namestnika CZ za Notranjsko,
- poveljnik CZ za Notranjsko lahko predlaga vključitev in uporabo enot in služb SV poveljniku CZ RS.



**Shema 1:** Koncept odziva ob pojavu epidemije oziroma pandemije nalezljive bolezni pri ljudeh na območju Republike Slovenije



## 2.3 Uporaba načrta

Regijski načrt zaščite in reševanja ob pojavu epidemije oziroma pandemije nalezljive bolezni pri ljudeh se praviloma aktivira, ko je razglašena epidemija oziroma pandemija nalezljive bolezni pri ljudeh na območju Notranjske regije in je potrebno poleg služb v zdravstveni dejavnosti in drugih služb uporabiti tudi sile in sredstva za ZRP.

Ko se aktivira Regijski načrt zaščite in reševanja ob pojavu epidemije oziroma pandemije nalezljive bolezni pri ljudeh, so aktivirani tudi občinski načrti zaščite in reševanja ali posamezni deli občinskih načrtov zaščite in reševanja na ogroženem oziroma okuženem območju, kjer je prišlo do pojava epidemije oziroma pandemije nalezljive bolezni pri ljudeh.

Odločitev o aktiviranju Regijskega načrta zaščite in reševanja ob pojavu epidemije oziroma pandemije nalezljive bolezni pri ljudeh sprejme poveljnik CZ z Notranjsko s sklepom.

Epidemija oziroma pandemija nalezljive bolezni pri ljudeh se lahko pojavi tudi kot posledica naravne ali druge nesreče, na primer v primeru potresa z močnimi poškodbami, katastrofalnih poplav, jedrske nesreče, pojava posebno nevarnih bolezni živali, terorističnega napada – uporabe biološkega orožja, nesreč z nevarnimi snovmi itn. Ob takih dogodkih so lahko že aktivirani posamezni Regijski načrti zaščite in reševanja za posamezno vrsto nesreče (ob potresu, ob poplavah, ob jedrski ali radiološki nesreči, ob pojavu posebno nevarnih bolezni živali ali ob uporabi orožij ali sredstev za množično uničevanje v teroristične namene oziroma ob terorističnem napadu s klasičnimi sredstvi). Če se po taki nesreči pojavi epidemija nalezljive bolezni pri ljudeh, jo razglasi minister, pristojen za zdravje.

D – 19	Vzorec sklepa o aktiviranju Regijskega načrta zaščite in reševanja ob nesreči
D – 20	Vzorec sklepa o preklicu izvajanja zaščitnih ukrepov in nalog ZRP

## 3 SILE IN SREDSTVA ZA ZRP TER VIRI ZA IZVAJANJE NAČRTA

### 3.1 Organi in organizacije, ki lahko sodelujejo pri izvedbi nalog iz regijske pristojnosti

#### 3.1.1 Regijski organi

- Izpostava URSZR Postojna,
- Policijska uprava Koper in Ljubljana,
- Osnovno zdravstvo Notranjske regije in Obalno – kraške regije,
- Splošna bolnišnica Izola in Univerzitetni klinični center Ljubljana,
- Nacionalni inštitut za javno zdravje, Območna enota Koper in Ljubljana (NIJZ, OE),
- Nacionalni laboratorij za zdravje, okolje in hrano, Lokacija Koper in Ljubljana ,
- Uprava RS za varno hrano, veterinarstvo in varstvo rastlin, Območna enota Koper in Ljubljana
- pristojne inšpekcijske službe.

P – 2	Podatki o zaposlenih na Izpostavi URSZR Postojna
-------	--------------------------------------------------

#### 3.1.2 Sile za zaščito, reševanje in pomoč regije

- Organi Civilne zaščite regije:
  - poveljnik CZ za Notranjsko,
  - namestnik poveljnika CZ za Notranjsko,
  - Štab CZ za Notranjsko,
- Enote in službe Civilne zaščite regije:

- tehnično reševalne enote,
- oddelek za radiološko, kemično in biološko izvidovanje,
- kipe za popolnitev ReCO,
- logistični center,
- služba za podporo,
- Enote ter službe društev in drugih nevladnih organizacij:
  - gasilske enote širšega pomena,
  - prostovoljne gasilske enote,
  - RK Slovenije,
  - Slovenska Karitas,
- Poklicne sile:
  - Zavod za gasilno in reševalno službo Sežana (ZGRS Sežana),
  - Izvajalec zdravstvene dejavnosti:
    - Zdravstveni dom dr. Franca Ambrožiča;
    - Zdravstveni dom Ilirska Bistrica;
    - Zdravstveni dom Sežana
    - Zdravstveni dom Cerknica

P – 1	Podatki o poveljniku, namestniku poveljnika in članih štaba CZ
P – 3	Pregled sil za ZRP
P – 4	Podatki o organih, službah in enotah CZ
P – 7	Pregled javnih in drugih služb, ki opravljajo dejavnosti pomembne za ZRP
P – 11	Pregled gasilskih enot s podatki o poveljnikih in namestnikih poveljnikov
P – 12	Pregled gasilskih enot širšega pomena in njihovih pooblastil s podatki o poveljnikih in namestnikih poveljnikov
P – 24	Pregled enot, služb in drugih operativnih sestavov društev in drugih nevladnih organizacij, ki sodelujejo pri reševanju
P – 25	Pregled človekoljubnih organizacij
P – 26	Pregled centrov za socialno delo
P – 27	Pregled zdravstvenih domov, zdravstvenih postaj in reševalnih postaj
P – 28	Pregled splošnih in specialističnih bolnišnic
P – 29	Pregled veterinarskih organizacij

### 3.2 Materialno-tehnična sredstva za izvajanje načrta

Materialno-tehnična sredstva se določijo glede na povzročitelja nalezljive bolezni in način prenosa ter se načrtujejo za:

- zaščitno in reševalno opremo ter orodje,
- materialna sredstva za ZRP iz državnih rezerv,
- objekti.

Ob epidemiji oziroma pandemiji nalezljive bolezni pri ljudeh se predvideva uporaba naslednje opreme in sredstev, ki jih potrebujejo strokovnjaki, reševalne enote, službe in reševalci:

- sredstva za osebno in skupinsko zaščito (na primer kombinezoni, gumijasti škornji in rokavice, zaščitne maske in očala ter respiratorji),
- oprema in druga sredstva (mobilna pretakališča, dekontaminacijska enota, rezervoarji za vodo, PVC-folija),
- razkužila.

P – 6	Pregled osebne in skupne opreme ter sredstev pripadnikov enot za ZRP
P – 51	Pregled – ocena potrebnih sil in sredstev za ZRP

### 3.3 Predvidena finančna sredstva za izvajanje načrta

Finančna sredstva se načrtujejo za sodelujoče sile ZRP za:

- stroške operativnega delovanja (povračila stroškov za aktivirane pripadnike CZ in druge sile ZRP),
- stroške dodatnega vzdrževanja in servisiranja uporabljene opreme,
- stroške usposabljanja enot in služb,
- materialne stroške (prevozne stroške, prehrano, nastanitev ipd.).

D – 1	Načrtovana finančna sredstva za izvajanje načrta
-------	--------------------------------------------------

## 4 OPAZOVANJE, OBVEŠČANJE IN ALARMIRANJE

### 4.1 Opazovanje in spremljanje širjenja nalezljivih bolezni pri ljudeh

Spremljanje nalezljivih bolezni v RS izvaja NIJZ na podlagi Zakona o nalezljivih boleznih. Podatki o nalezljivih boleznih, ki jih prijavijo zdravniki in laboratoriji se pridobijo iz Registra nalezljivih bolezni, katerega upravljavec je NIJZ, ter laboratorijskih podatkov o posameznih nalezljivih boleznih (gripa in respiratorni sincicijski virus), ki se spremljajo s pomočjo mreže izbranih izvajalcev zdravstvene dejavnosti. NIJZ na podlagi teh podatkov analizira stanje in pripravi oceno tveganja. NIJZ o stanju pojava nalezljivih bolezni v RS obvešča MZ in, če je treba, predlaga razglasitev epidemije. Ko minister, pristojen za zdravje, razglasi epidemijo nalezljive bolezni pri ljudeh oziroma epidemijo gripe razglasi Evropska komisija, MZ o tem obvesti CORS, ki izvaja nadaljnje obveščanje.

### 4.2 Obveščanje pristojnih organov in služb na regijski ravni

CORS ob razglasitvi epidemije oziroma pandemije nalezljive bolezni pri ljudeh obvesti:

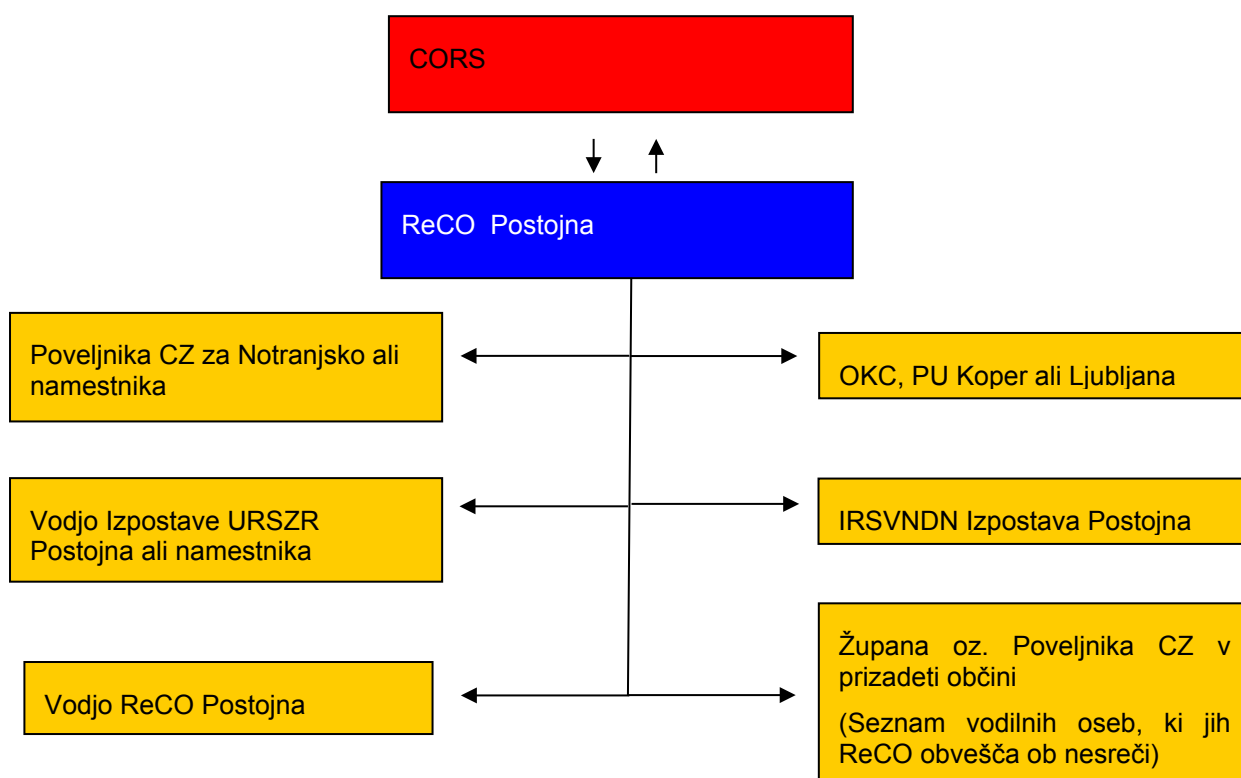
- Regijski center za obveščanje (ReCO) Postojna.
- V primeru razglasitve epidemije ali pandemije nalezljive bolezni pri ljudeh, ReCO obvesti:
  - poveljnika CZ za Notranjsko oziroma njegovega namestnika,

- vodjo Izpostave URSZR Postojna oziroma njegovega namestnika,
- vodjo ReCO Postojna,
- OKC PU Koper in Ljubljana,
- poveljnike CZ občin oziroma njihove namestnike in
- župana oziroma druge odgovorne osebe v prizadeti lokalni skupnosti (v skladu z načrti obveščanja in aktiviranja lokalnih skupnosti).

CORS obvešča ReCO o vseh aktivnostih, ta pa informacije posreduje v Štab CZ za Notranjsko, ko se le-ta aktivira. ReCO posreduje informacije tudi preostalim deležnikom, ki morajo biti o tem obveščeni. Sporočila se posredujejo po telefonu, elektronski pošti ali telefaksu. Prvo sporočilo v ReCO mora biti obvezno po telefonu in ga mora prejemnik potrditi. Vsa objavljena sporočila, namenjena pristojnim organom in službam ter javnosti, ne glede na izvor, se v vednost posredujejo prek osrednje kontaktne točke ReCO tako, da so o tem seznanjeni vsi, ki izvajajo naloge v Regijskem načrtu zaščite in reševanja ob pojavu epidemije oziroma pandemije nalezljive bolezni pri ljudeh.

ReCO za obveščanje ob razglasitvi epidemije oziroma pandemije nalezljive bolezni pri ljudeh obvešča pristojne osebe po seznamu. Obvesti le prvo določeno pristojno osebo oziroma prvo dosegljivo osebo na seznamu.

Shema 2. Obveščanje ob pojavu epidemije oziroma pandemije nalezljive bolezni pri ljudeh



P- 2	Podatki o zaposlenih na Izpostavi URSZR Nova Gorica
P-15	Podatki o odgovornih osebah, ki se jih obvešča o nesreči

### 4.3 Obveščanje splošne javnosti

Javnost mora biti o pojavu epidemije oziroma pandemije nalezljive bolezni pri ljudeh pravočasno in objektivno obveščena.

Prvo sporočilo za javnost in vsa nadaljnja sporočila na državni ravni oblikuje in posreduje v objavo MZ. V primeru razglasitve epidemije oziroma pandemije nalezljive bolezni pri ljudeh poteka obveščanje javnosti v celoti prek MZ.

Po aktiviranju Štaba CZ za Notranjsko sporočila za javnost glede poteka zaščitno-reševalnih aktivnosti pripravi in posreduje član štaba CZ Notranjsko za stike z javnostmi.

Obveščanje javnosti ob nesrečah poteka v medijih, ki morajo po predpisih (Zakon o medijih) in na zahtevo državnih organov, javnih podjetij in zavodov brez odlašanja brezplačno objaviti nujno sporočilo v zvezi z resno ogroženostjo življenja, zdravja ali premoženja ljudi, povezano z resnim tveganjem za življenje, zdravje ali premoženje ljudi, kulturne in naravne dediščine ter varnosti države.

V takih primerih so za takojšnje posredovanje sporočil državnih organov za javnost pristojni:

- RADIO 1 ([urednistvo@radio1.si](mailto:urednistvo@radio1.si))
- Televizija Slovenija ([Desk@rtvslo.si](mailto:Desk@rtvslo.si))
- Televizija Slovenija ([Dnevnik@rtvslo.si](mailto:Dnevnik@rtvslo.si))
- STA([desk@sta.si](mailto:desk@sta.si))
- Studio Proteus ([alenska.furlan@studioproteus.si](mailto:alenska.furlan@studioproteus.si))
- Radio Slovenija ([dir.ras@rtvslo.si](mailto:dir.ras@rtvslo.si))
- Capris ([renata.vasle@siol.net](mailto:renata.vasle@siol.net))

- Radio94 ([info@radio94.si](mailto:info@radio94.si))
- po potrebi tudi drugi mediji.

CORS izdaja dnevne in izredne informativne biltene, ReCO Postojna jih posreduje prejemnikom na regijski ravni.

P – 17	Seznam prejemnikov informativnega biltena
P – 18	Seznam medijev, ki bodo posredovala obvestila o izvedenem alarmiranju in napotke za izvajanje zaščitnih ukrepov

## 5 AKTIVIRANJE SIL IN SREDSTEV ZA ZRP

### 5.1 Aktiviranje regijskih organov vodenja CZ in njihovih strokovnih služb

Ukrepe za preprečevanje širjenja nalezljivih bolezni pri ljudeh predlaga in spremlja NIJZ, ki o tem obvesti MZ. Pri obvladovanju pojava nalezljivih bolezni pri ljudeh sodeluje tudi mreža izvajalcev zdravstvene dejavnosti. Zdravstvena inšpekcija RS (ZIRS) nadzira izvajanje predpisanih ukrepov in odreja ukrepe znotraj svojih pristojnosti.

Na podlagi pojava in širjenja nalezljive bolezni pri ljudeh in po prvih ocenah tveganja za zdravje ljudi v regiji, poveljnik CZ za Notranjsko sprejme odločitev o aktiviranju Regijskega načrta zaščite in reševanja ob pojavu epidemije oziroma pandemije nalezljive bolezni pri ljudeh. Z aktiviranjem načrta se aktivirajo regijski organi CZ, pristojni za operativno in strokovno vodenje ZRP, in uporaba sil in sredstev za ZRP, v kolikor ti že niso predhodno aktivirani zaradi druge naravne ali druge nesreče.

O protiepidemijskih zdravstvenih ukrepih odloča MZ na podlagi predloga NIJZ. Regijski poveljnik CZ spremlja razmere na okuženem oziroma ogroženem območju in na podlagi usmeritev poveljnika CZ RS odloča o nadaljnjih ukrepih in nalogah ZRP.

Ko poveljnik CZ za Notranjsko na podlagi predloga Poveljnika CZ RS, sprejme odločitev o aktiviranju Regijskega načrta zaščite in reševanja ob pojavu epidemije oziroma pandemije nalezljive bolezni pri ljudeh, o tem obvesti ReCO. ReCO o aktiviranju Regijskega načrta zaščite in reševanja ob pojavu epidemije oziroma pandemije nalezljive bolezni pri ljudeh obvesti vse nosilce načrtovanja, skladno s shemo 2.

### 5.2 Aktiviranje regijskih sil za zaščito, reševanje in pomoč

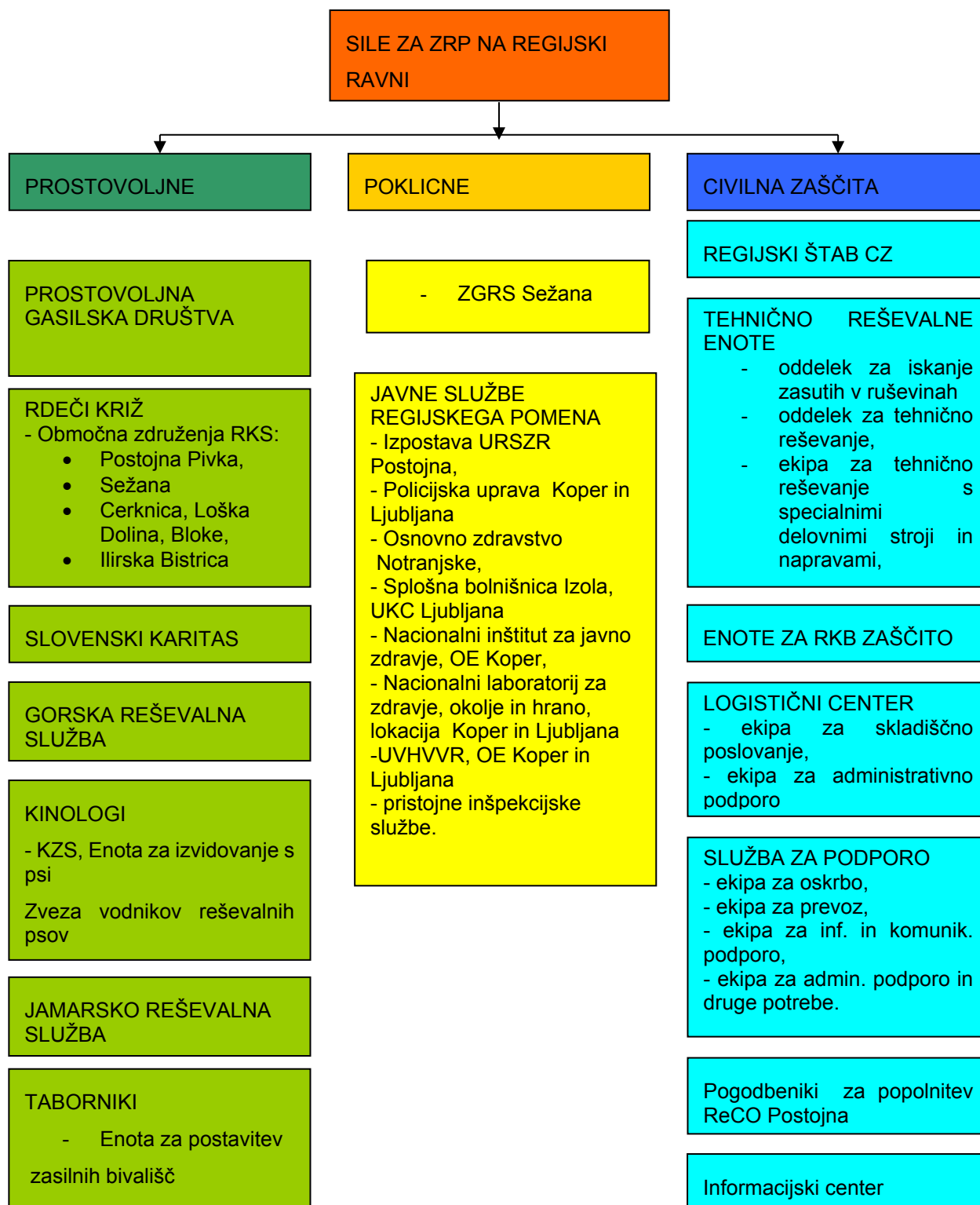
O aktiviranju regijskih sil in sredstev z ZRP odloča Poveljnik CZ za Notranjsko oz. njegov namestnik.

Enote, službe in druge operativne sestave sil za ZRP, ki se lahko aktivirajo preko pozivnikov, aktivira ReCO Postojna, ostale aktivira Izpostava URSZR Postojna.

Izpostava URSZR Postojna izvaja tudi vse zadeve v zvezi z nadomestili plač in povračil stroškov, ki jih imajo pripadniki pri opravljanju dolžnosti v CZ oziroma na področju ZiR. Vse stroške v zvezi s pripravljenostjo in delovanjem sil za ZRP na prizadetem območju krije država.

Potrebo po aktiviranju regijskih sil in sredstev za ZRP lahko podajo:

- vodja Izpostave URSZR Postojna ali njegov namestnik
- vodja intervencije,
- župan,
- poveljnik CZ občine oziroma njegov namestnik.



**Preglednica 6:** Pregled regijskih sil za zaščito, reševanje in pomoč

Regijske sile za ZRP, ki odidejo na prizadeta območja, zberejo na svojih zbirališčih. Na podlagi zahtev občin prizadetega območja se določi njihovo delovišče in izdajo delovni nalogi.

P – 5	Seznam zbirališč sil za ZRP
D – 14	Vzorec odredbe o aktiviranju sil in sredstev za ZRP
D – 15	Vzorec delovnega naloga



### 5.3 Aktiviranje sredstev pomoči

Poveljnik CZ za Notranjsko na zahtevo pristojnih občinskih poveljnikov CZ ali njihovih namestnikov, vodij intervencijskih enot in služb presodi potrebe po materialnih in finančnih sredstvih ter za sredstva pomoči zaprosi Poveljnika CZ RS. O uporabi sredstev iz rezerv URSZR za primer naravnih in drugih nesreč odloča poveljnik CZ RS ali njegov namestnik.

Materialna pomoč države ob pojavu nalezljivih bolezni pri ljudeh bi obsegala posredovanje pri zagotavljanju posebne opreme, ki je na mestu nesreče ni mogoče dobiti, ter pomoč v obliki zaščitne in reševalne opreme, objektov, finančnih sredstev, hrane, pitne vode ter zdravil in drugih življenjskih pripomočkov.

D – 3	Načrt organizacije in delovanja regijskega logističnega centra Ajdovščina
-------	---------------------------------------------------------------------------

## 6 UPRAVLJANJE IN VODENJE

### 6.1 Organi in njihove naloge

Vodenje sil za ZRP je urejeno z Zakonom o varstvu pred naravnimi in drugimi nesrečami (Uradni list RS, št. 51/06-UPB-1 in 97/10 in 21/18 – ZNOrg). Po tem zakonu se varstvo pred naravnimi in drugimi nesrečami organizira in izvaja kot enoten sistem na lokalni, regionalni in državni ravni.

Naloge, ki jih imajo posamezni regijski organi ob pojavu epidemije oziroma pandemije nalezljive bolezni pri ljudeh, so navedene v nadaljevanju.

#### 6.1.1 Izpostava URSZR Postojna:

- opravlja upravne in strokovne naloge ZRP iz svoje pristojnosti,
- spremlja nevarnosti,
- organizira komunikacijski sistem za delovanje regijskih sil za ZRP, ter usmerja delovanje ReCO Postojna,
- zagotavlja informacijsko podporo organom vodenja na regijski ravni,
- obvešča pristojne organe o nesreči,
- opozarja prebivalce na neposredno nevarnost z javnim alarmiranjem,
- zagotavlja pogoje za delo Poveljnika CZ za Notranjsko in štaba CZ za Notranjsko,
- izdeluje ocene ogroženosti in načrtuje ukrepe za preprečevanje ter zmanjšanje posledic,
- zagotavlja logistično podporo pri delovanju regijskih sil za ZRP ter regijske komisije za ocenjevanje škode;
- po potrebi organizira logistični center za sprejem mednarodne pomoči ob nesreči,
- usmerja in usklajuje izvajanje zaščitnih ukrepov in nalog ZRP ob nesreči ter odpravlja posledice nesreče,
- poziva pripadnike CZ in pripadnike drugih sil za ZRP v regiji,
- zbira, obdeluje in posreduje podatke o nesrečah ter drugih dogodkih (ReCO Postojna),

D – 2	Načrt Izpostave URSZR Postojna za zagotovitev prostorskih in drugih pogojev za delo poveljnika CZ in Štaba CZ
-------	---------------------------------------------------------------------------------------------------------------

#### 6.1.2 Poveljnik CZ za Notranjsko:

- oceni posledice nesreče in potrebo po vključitvi regijskih sil za ZRP,

- aktivira Regijski načrt ZiR ob epidemiji oz. pandemiji pri ljudeh za Notranjsko regijo,
- vodi operativno-strokovno dejavnost CZ in drugih sil za ZRP,
- usklajuje izvajanje operativnih ukrepov in dejavnost regijskih organov,
- predlaga in odreja zaščitne ukrepe,
- nadzoruje izvajanje nalog,
- spremlja stanje na prizadetem območju,
- usmerja dejavnost ter obvešča Poveljnika CZ RS o poteku izvajanja ZRP,
- skrbi za povezano in usklajeno delovanje vseh sil za ZRP ob nesreči,
- daje mnenje in predloge v zvezi s pripravami in delovanjem sil za ZRP ter mnenje in predloge za odpravo škode ob nesreči,
- določa vodje intervencije,
- pripravi končno poročilo o nesreči.

#### **6.1.3 Štab CZ za Notranjsko:**

- izdela oceno situacije, oceno posledic nesreče, presoja razvoj razmer in ogroženosti, oceno potrebnih sil in sredstev, vodenje karte in sprotno spremljanje razmer na terenu,
- nudi Poveljniku CZ za Notranjsko strokovno pomoč pri vodenju ZRP,
- opravlja strokovno-operativne naloge ZRP ob nesreči,
- pripravlja strokovne ukrepe in navodila za delo na območju nesreče,
- zagotavlja informacijsko podporo štabom CZ občin,
- zagotavlja logistično podporo regijskim silam za ZRP,
- opravlja administrativne in finančne zadeve,
- izvaja ogleda na terenu in pripravlja poročila,
- pripravlja obvestila za obveščanje javnosti,
- izdela poročilo o nesreči.

#### **6.1.4 Policijska uprava (Koper in Ljubljana):**

- varuje življenja, osebno varnost in premoženje ljudi ter vzdržuje javni red na prizadetem območju,
- preprečuje, odkriva in preiskuje kazniva dejanja ter prekrške, odkriva in prijema njihove storilce ter druge iskane osebe in jih izroča pristojnim organom,
- nadzira in skladno s stanjem prometne infrastrukture ureja promet ter omogoča interveniranje silam za ZRP, skladno z razmerami varuje državno mejo in izvaja mejni nadzor ter policijske naloge v zvezi s tujci,
- izvaja zaščitne ukrepe in naloge ZRP iz svoje pristojnosti v Centru za tujce,
- s svojo letalsko enoto sodeluje pri opravljanju policijskih, humanitarnih, oskrbovalnih, izvidovalnih in drugih nalog, pomembnih za ZRP,
- izvaja zakonsko določene naloge in nudi pomoč pri izvajanju določenih ukrepov, ki jih odredijo pristojne inštitucije (prepoved oziroma omejitev gibanja prebivalstva na okuženih ali neposredno ogroženih območjih,; prepoved zbiranja ljudi po šolah, kinodvoranah, javnih lokalih ali drugih javnih mestih, dokler ni več nevarnosti širjenja nalezljive bolezni),
- sodeluje s policijami sosednjih držav,
- opravlja druge naloge iz svoje pristojnosti.

Usklajevanje med CZ in policijo izvaja član štaba CZ za Notranjsko za koordinacijo dela s policijo.

**6.1.5 Osnovno zdravstvo Notranjske (Obalno – kraške) regije:**

- organizira in izvaja medicinsko oskrbo na terenu in v zdravstvenih ustanovah,
- koordinira sile in sredstva zdravstva na Notranjskem in posreduje pri zagotavljanju pomoči iz drugih regij,
- izvaja druge ukrepe in naloge iz svoje pristojnosti.

**6.1.6 Splošna bolnišnica Izola in UKC Ljubljana:**

- izvaja nujno specialistično zdravstveno pomoč, ki jo zagotavljajo splošne in specialistične bolnišnice,
- sprejme poškodovane in ranjene v nadaljnjo zdravljenje,
- izvaja druge ukrepe in naloge iz svoje pristojnosti.

**6.1.7 Zdravstveni inšpektorat RS, Območna enota (Koper in Ljubljana):**

- sodeluje pri izvajanju zaščitnih ukrepov za izvajanje inšpekcijskega nadzora nad zdravstveno higienskim stanjem začasnih nastanitvenih objektov, sanitarno zdravstvenimi pogoji zdravstvene oskrbe, oskrbe s hrano, oskrbe s pitno vodo, javne prehrane, vzgojno-izobraževalnega in vzgojno-varstvenega dela,
- opravlja druge naloge iz svoje pristojnosti.

**6.1.8 Nacionalni inštitut za javno zdravje, Območna enota (Koper in Ljubljana):**

- Spremljanje in vrednotenje zdravja, zdravstvenega stanja prebivalstva in zdravstvenega varstva;
- Prepoznavanje, spremljanje in vrednotenje ključnih izzivov na področju javnega zdravja ter zdravstvenih tveganj in nevarnosti za zdravje;
- Načrtovanje ukrepov in zagotavljanje pripravljenosti za obvladovanje nevarnosti za zdravje;
- Načrtovanje in izvajanje ukrepov za varovanje in zaščito zdravja z vidika dejavnikov naravnega in družbenega okolja;
- Preprečevanje bolezni;
- Krepitev zdravja;
- Usposabljanje strokovnjakov na področju javnega zdravja;
- Seznanjanje javnosti o stanju, raziskavah in ugotovitvah na področju javnega zdravja;
- Raziskovanje in izobraževalna dejavnost na področju javnega zdravja.

**6.1.9 Nacionalni laboratorij za zdravje, okolje in hrano, lokacija (Koper in Ljubljana):**

- Izvajanje mikrobioloških preizkušanj na področju medicinske mikrobiologije za potrebe izvajalcev zdravstvene dejavnosti;
- Vzpostavitev in vzdrževanje zbirke izolatov patogenih mikroorganizmov za namen epidemioloških raziskav;
- Sodelovanje pri pripravi in usklajevanju programov spremljanja (monitoringov) nacionalnega pomena ter programov vzorčenj in preskušanj v okviru inšpekcijskega nadzora, na področju voda, živil, materialov in izdelkov, namenjenih za stik z živili, nalezljivih bolezni, kozmetike, igrač, izdelkov splošne varnosti, alkohola, tobaka, biocidov, kemikalij, fitofarmaceutskih sredstev, tal, zraka, bioloških sistemov, bivalnega okolja in drugih področij v skladu s posebnimi predpisi;
- Izvajanje vzorčenj in laboratorijskih preskušanj v okviru programov spremljanja (monitoringov) nacionalnega pomena ter izvajanje laboratorijskih preskušanj vzorcev, odvzetih v okviru programov inšpekcijskega nadzora, vključno s pripravo poročil;
- Izdelovanje ocen skladnosti, varnosti in ocen tveganja za vzorce iz prejšnje alineje,
- Izvajanje nalog nacionalnih referenčnih laboratorijev, ki vključujejo uvajanje, validacijo in akreditacijo novih metod preskušanj ter vzdrževanje referenčnih sevov in materialov;
- Sodelovanje z NIJZ in posredovanje podatkov za potrebe izvajanja nalog NIJZ;

- Sodelovanje v delovnih telesih uradnih institucij na nacionalni ravni, na ravni Evropske unije in na mednarodni ravni;
- Sodelovanje pri celovitem ocenjevanju varnosti in tveganj na stičnih območjih bivalnega okolja in drugih uporabnikov prostora;
- Izvajanje dejavnosti mobilne ekološke enote na področju okolja za primere možnih okoljskih tveganj;
- Zagotavljanje strokovne podpore pristojnim ministrstvom in inšpektoratom;
- Strokovna podpora v postopkih presoj vplivov okolja na zdravje v skladu s posebnimi predpisi;
- Sodelovanje pri razvojnem in strokovnem delovanju na področju okoljsko-zdravstvenega informacijskega sistema;
- Obveščanje in osveščanje javnosti ter poročanje v skladu s posebnimi predpisi;
- Pedagoško, znanstveno, raziskovalno in izobraževalno delo na področju dejavnosti NLZOH, v skladu s posebnimi predpisi.

#### **6.1.10 Uprava RS za varno hrano, veterinarstvo in varstvo rastlin, Območni urad (Koper in Ljubljana):**

- sodeluje pri določanju ukrepov v zvezi z živalmi, živili živalskega izvora in krmo,
- izvaja poostren izredni uradni nadzor na področju varnosti živil živalskega izvora in krme ter na področju zdravstvenega varstva in zaščite živali,
- odreja ukrepe imetnikom živali ter nosilcem dejavnosti za zagotavljanje varne hrane in krme ter za zagotavljanje zdravstvenega varstva in zaščite živali,
- opravlja druge naloge iz svoje pristojnosti.

#### **6.1.11 Nevladne organizacije**

OZ RKS, Slovenska Karitas, Gasilska zveza Obalno kraška in Notranjska, Postaje GRS, jamarji, kinologi, potapljači, taborniki, skavti ter druge nevladne organizacije, katerih dejavnost je pomembna za ZRP, izvajajo naloge iz svoje pristojnosti. Vključujejo se v skupne akcije ZRP na podlagi odločitev poveljnika CZ za Notranjsko.

Zdravstvene ukrepe in druge posebne ukrepe ter njihovo izvajanje in spremljanje razmer na terenu določi minister, pristojen za zdravje, in jih usklajuje MZ.

## **7 OPERATIVNO VODENJE**

Ob aktiviranju regijskega načrta vodi aktivnosti ZRP poveljnik CZ za Notranjsko. Na podlagi napovedi poteka epidemije ali pandemije in ocene razmer poveljnik CZ RS določi in sporoči Poveljniku CZ za Notranjsko zaščitne ukrepe in naloge ZRP. Poveljnik CZ za Notranjsko pri izvajanju zaščitnih ukrepov in nalog ZRP sodeluje s pristojnim poveljnikom CZ občine. Poveljnik CZ za Notranjsko usklajuje in usmerja aktivnosti, ko se aktivirajo regijske sile in sredstva za ZRP in ko se v intervencijo vključijo gasilske ter druge enote, policija in SV. Operativno strokovno vodenje sil za ZRP izvaja poveljnik CZ za notranjsko ob pomoči štaba CZ za Notranjsko, vodje intervencije in vodje reševalnih enot. Dejavnosti za ZRP na območju občine operativno vodi poveljnik CZ občine s pomočjo štaba CZ občine.

D – 2	Načrt Izpostave URSZR Postojna za zagotovitev prostorskih in drugih pogojev za delo poveljnika CZ in Štaba CZ
-------	---------------------------------------------------------------------------------------------------------------

## 8 ORGANIZACIJA ZVEZ

Pri prenosu podatkov in govornem komuniciranju se lahko uporablja vsa razpoložljiva telekomunikacijska in informacijska infrastruktura, ki temelji na različnih medsebojno povezanih omrežjih v skladu z Zakonom o varstvu pred naravnimi in drugimi nesrečami in Zakonom o telekomunikacijah. Prenos podatkov in komuniciranje med organi vodenja, reševalnimi službami in drugimi izvajalci ZRP poteka s storitvami oziroma zvezami kot so:

- storitve:
- intranetu ZiR,
- elektronska pošta;
- zveze:
- radijske zveze (ZA-RE, ZA-RE DMR in ZA-RE PLUS, TETRA),
- satelitske zveze za prenos podatkov mobilnih enot,
- paketni radio za prenos podatkov in druge zveze, ki jih uporablja Zveze radioamaterjev Slovenije,
- sistem javne stacionarne telefonije,
- mobilna telefonija,
- prenosne bazne postaje mobilne telefonije,
- internetu/svetovni splet,
- elektronska pošta,
- telefaks,
- sistem zvez, ki jih uporablja SV.

Pristojni poveljnik CZ oziroma vodja intervencije zagotavlja ob naravni ali drugi nesreči operaterjem sistema javne stacionarne in mobilne telefonije dostope do komunikacijskih objektov, ki so na območjih nesreče (intervencije) v okvari, in sicer do odprave napak ter ponovnega začetka delovanja.

### 8.1.1 Sistem zvez ZA-RE

Pri operativnem vodenju dejavnosti za ZRP se uporabljata sistem radijskih zvez zaščite in reševanja (ZA-RE), ki ima podsistem radijskih zvez in podsistem osebne klica. Sistem zvez ZA-RE se obvezno uporablja pri vodenju intervencij ter drugih zaščitnih in reševalnih akcijah, ter je namenjen vsem izvajalcem nalog v okviru sistema zaščite in reševanja (uporabljajo ga pripadniki enot in služb CZ, gasilci, gorski reševalci, jamarji, potapljači, kinologi idr.). Telekomunikacijsko središče sistema ZA-RE je na Notranjskem v ReCO Postojna. Prek njega se zagotavlja povezovanje uporabnikov v javne in zasebne funkcionalne telekomunikacijske sisteme.

Sistem radijskih zvez ZARE je koncipiran tako, da je možno uporabiti določeno število semiduplexnih kanalov (število je določeno s številom repetitorjev, ki so dosegljivi vsem R/p – ročne, mobilne, stacionarne na območju regije) in celoten nabor simpleksnih kanalov, ki si na razpolago v celotnem sistemu. Omejitve obstajajo zaradi konfiguracije terena, tehničnih lastnosti radijskih zvez in zasedenosti kanalov. ReCO Postojna ureja in usklajuje zveze ter posameznim reševalnim službam določa delovne (simpleksne) kanale.

Na območju Notranjsko regije deluje sedem repetitorjev in sicer:

- CH 02 Pregarje
- CH 05 Pečna reber
- CH 24 Židovnik
- CH 26 Nanos
- CH 27 Slivnica
- CH 28 Artviže

Ob omejeni uporabi sistema zvez ZA-RE zaradi razgibane konfiguracije terena je možno postaviti praviloma v treh urah mobilni repetitor na določeno lokacijo. ReCO Postojna posreduje CORS zahtevo

za namestitve mobilnega repetitorja na določeno lokacijo. Za namestitev mobilnega repetitorja je pristojna URSZR.

Radijske zveze sistema ZA-RE se uporabljajo v skladu z navodilom za uporabo radijskih zvez ZA-RE.

### 8.1.2 **Podsistem osebne klica**

V sistemu zvez ZA-RE deluje tudi podsistem osebne klica (pozivniki oziroma pagerji). Ta omogoča pošiljanje pisnih sporočil imetnikom sprejemnikov osebne klica. Na območju Notranjske regije sporočila pošilja ReCO Postojna.

D – 4	Načrt zagotavljanja zvez ob nesreči
-------	-------------------------------------

## 9 **ZAŠČITNI UKREPI TER NALOGE ZAŠČITE, REŠEVANJA IN POMOČI**

### 9.1 **Splošni in posebni zdravstveni ter drugi posebni ukrepi za preprečevanje in obvladovanje nalezljivih bolezni pri ljudeh**

Preprečevanje in obvladovanje nalezljivih bolezni v RS določata Zakon o nalezljivih boleznih (Uradni list RS, št. 33/06 – ZNB-UPB1) in Pravilnik o prijavi nalezljivih bolezni in posebnih ukrepih za njihovo preprečevanje in obvladovanje (Uradni list RS, št. 16/99).

Ob pojavu epidemije oziroma pandemije nalezljive bolezni pri ljudeh se bodo poleg splošnih in posebnih zdravstvenih ukrepov za preprečevanje in obvladovanje nalezljivih bolezni pri ljudeh na področju zdravstva izvajali tudi ukrepi in naloge ZRP.

Za določitev splošnih in posebnih zdravstvenih ter drugih posebnih ukrepov za preprečevanje in obvladovanje nalezljivih bolezni pri ljudeh je zadolžen NIJZ in njegove območne enote, zdravstveno nadzorstvo pa izvajata ZIRS in UVHVVR, vsak skladno s svojimi pristojnostmi.

Posebne ukrepe za preprečevanje in obvladovanje izvajajo fizične in pravne osebe, ki izvajajo zdravstveno dejavnost, pri nalezljivih boleznih, ki se prenašajo med živalmi in človekom (zoonozah), pa tudi fizične in pravne osebe, ki opravljajo veterinarsko dejavnost.

#### 9.1.1 **Posebni ukrepi:**

- osamitev (izolacija), karantena, obvezno zdravljenje in poseben prevoz bolnikov;
- cepljenje (imunizacija in imunoprofilaksa) ter zaščita z zdravili (kemoprofilaksa);
- dezinfekcija, dezinsekcija in deratizacija;
- drugi posebni ukrepi.

V primeru potreb po dodatni pomoči pri izvajanju teh ukrepov lahko sodelujejo tudi sile za ZRP. Pri izvajanju teh ukrepov lahko po potrebi sodeluje tudi SV s svojimi razpoložljivimi zmogljivostmi.

Sile za ZRP bodo po potrebi sodelovale pri izvajanju posebnih ukrepov in sicer pri:

- osamitvi (izolaciji), karanteni ter posebnem prevozu bolnikov,
- dezinfekciji, dezinsekciji in deratizaciji.

#### 9.1.2 **Osamitev in karantena**

Osamitev (izolacija) je ukrep, ki ga določi lečeči zdravnik, NIJZ ali njegove območne enote zbolelemu za nalezljivo boleznijo, da se omeji svobodno gibanje, kadar to lahko povzroči neposreden ali posreden prenos bolezni na druge osebe. Glede na način prenosa nalezljive bolezni in stanje kužnosti bolnika se določi vrsta osamitve, ki lahko poteka na bolnikovem domu, v zdravstvenem zavodu (hospitalizacija) ali pa za ta namen posebej določenem prostoru.

Karantena je ukrep, s katerim se omeji svobodno gibanje in določi obvezne zdravstvene preglede zdravim osebam, ki so bile ali za katere se sumi, da so bile v stiku z nekom, ki je zbolel za kugo ali

virusno hemoragično mrzlico (Ebola, Lassa, Marburg) v času njegove kužnosti. Karanteno odredi minister, pristojen za zdravje, na predlog NIJZ.

Ob pojavu epidemije ali pandemije nalezljive bolezni pri ljudeh, kadar s splošnimi in posebnimi ukrepi ni mogoče preprečiti, da se v RS занesejo in v njej razširijo določene nalezljive bolezni lahko minister, pristojen za zdravje, odredi tudi **druge posebne ukrepe**, kot so:

- določi pogoje za potovanje v državo, v kateri obstaja možnost okužbe z nevarno nalezljivo boleznijo, ali za prihod iz teh držav,
- prepove oziroma omeji gibanje prebivalstva na okuženih in ogroženih območjih,
- prepove zbiranje ljudi po šolah, kinodvoranah, javnih lokalih in drugih javnih mestih, dokler ne preneha nevarnost širjenja nalezljive bolezni, omeji in prepove promet posameznih vrst blaga in izdelkov.

## 9.2 Zaščitni ukrepi in naloge zaščite, reševanja in pomoči

Ukrepi in naloge zaščite, reševanja in pomoči so namenjeni preprečitvi, ublažitvi, zmanjšanju nastanka in odpravi posledic epidemije oziroma pandemije nalezljive bolezni pri ljudeh.

Ob pojavu epidemije oziroma pandemije nalezljive bolezni pri ljudeh se izvajajo naslednji zaščitni ukrepi in naloge ZRP:

- prostorski, urbanistični, gradbeni in drugi tehnični ukrepi (ukrep),
- RKB zaščita - biološka zaščita (ukrep),
- prva pomoč in nujna medicinska pomoč (naloga),
- pomoč ogroženim in prizadetim (okuženim) prebivalcem (naloga),
- zagotavljanje osnovnih pogojev za življenje (naloga).

### 9.2.1 Prostorski, urbanistični, gradbeni in drugi tehnični ukrepi

Če je posledica epidemije ali pandemije nalezljive bolezni pri ljudeh večje število mrtvih, je treba infektivna trupla ustrezno zaščititi pred okoljskimi vplivi skladno z Navodilom za ravnanje z infektivnimi trupli (D – 50) in Pravilnikom o prevozu, pokopu, izkopu in prekopu posmrtnih ostankov (Uradni list RS, 70/97 in 61/11).

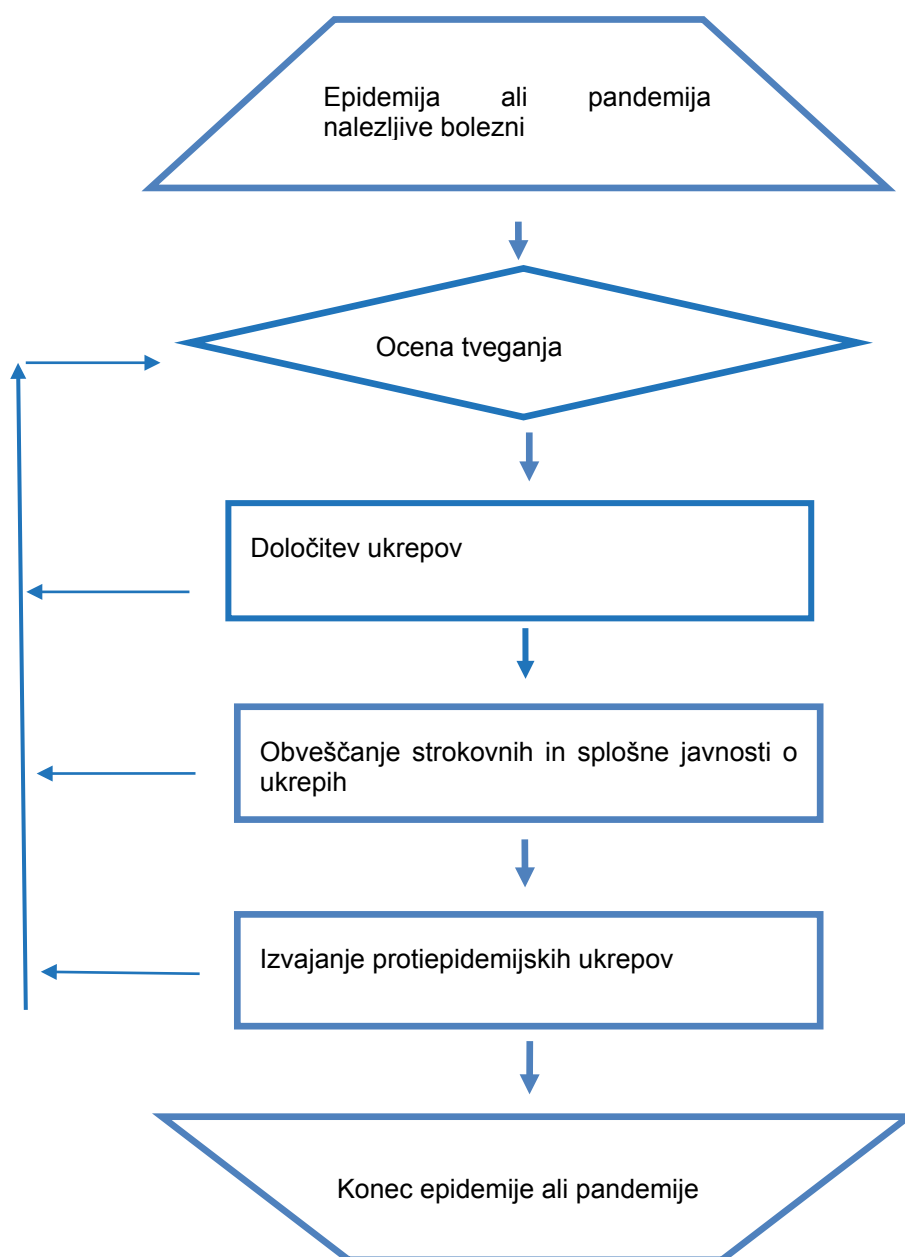
Regija obvesti občine z informacijami, ki jih prejeme od Štaba CZ RS.

Občine v svojih načrtih natančno določijo lokacije za pokop večjega števila mrtvih, ki se načrtujejo tudi izven obstoječih pokopališč. Poleg tega vnaprej pripravijo mesta za hrambo infektivnih trupel, če vseh trupel ne bi mogli pravočasno pokopati. Trupla do mesta pokopa prepeljejo pristojne javne službe, pri tem pa lahko sodelujejo tudi pristojne gasilske organizacije.

Občine, po prejemu informacije začnejo izvajati zaščitne ukrepe in poročajo poveljniku CZ za Notranjsko regijo oz. njegovemu namestniku.

## 9.2.2 Biološka zaščita

### DIAGRAM POTEKA AKTIVNOSTI



Notranjska regija sodeluje na način, da:

- posreduje dodatne informacije občinam in
- pomaga s silami ZRP in MTS, s katerimi v občini ne razpolagajo.

Občine pomagajo:

- NIJZ s pomočjo sil za ZRP pri vzorčenju in diagnostiki nalezljivih bolezni pri ljudeh in
- NLZOH pri izvedbi dekontaminacije, dezinfekcije, dezinfekcije in deratizacije.

Občine morajo v svojih načrtih opredeliti katere sile za ZRP bi pomagale pristojnim inštitucijam pri izvajanju ukrepa. O izvedenem ukrepu poveljnik CZ občine poroča poveljniku CZ za Notranjsko.



### 9.2.3 Prva pomoč in nujna medicinska pomoč

#### DIAGRAM POTEKA AKTIVNOSTI



Občina z ekipo prve pomoči CZ po potrebi izvaja prvo pomoč ob pojavu epidemije oziroma pandemije nalezljive bolezni pri ljudeh. Ekipa prve pomoči CZ občine lahko opravlja naslednje naloge:

- sodelovanje pri prevozu obolelih,
- negi obolelih in
- izvajanju sanitarno-higienskih in protiepidemijskih ukrepov.

Ob pojavu epidemije oziroma pandemije nalezljive bolezni pri ljudeh nujno medicinsko pomoč zagotavljajo Zdravstveni domovi v Notranjski regiji, ki s svojo reševalno službo oskrbijo bolnike ter jih po potrebi odvažajo v Splošno bolnišnico in UKC.

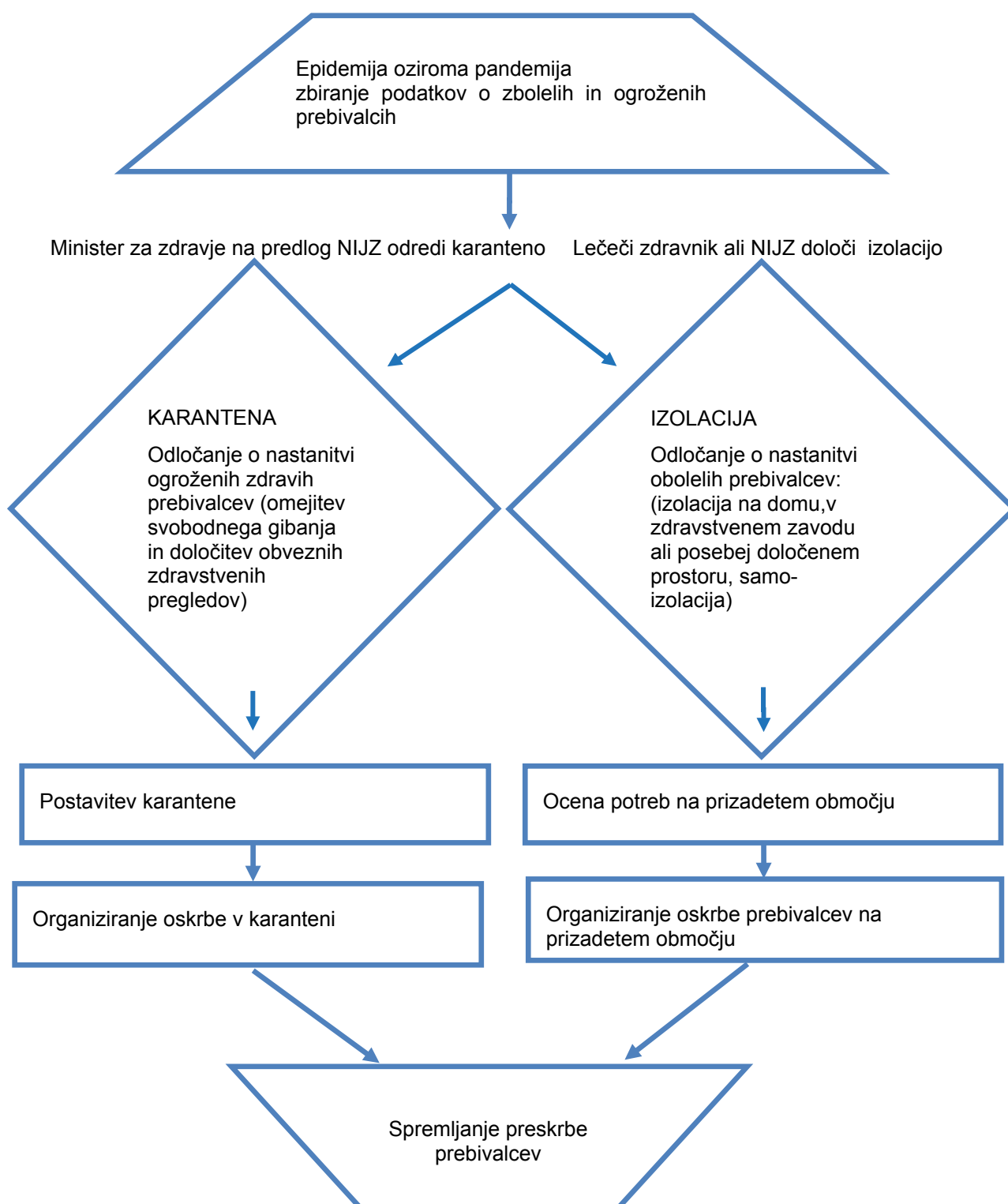
Regija spremlja izvajanje prve pomoči in nujne medicinske pomoči ter sprejema zahteve po pomoči v silah in sredstvih iz prizadetih občin.

O izvedeni nalogi občina poroča Poveljniku CZ za Notranjsko regijo.

P– 27	Pregled zdravstvenih domov, zdravstvenih postaj in reševalnih postaj
P – 28	Pregled splošnih in specialističnih bolnišnic

## 9.2.4 Pomoč ogroženim in prizadetim prebivalcem

### DIAGRAM POTEKA AKTIVNOSTI



Osamitev (izolacija) je ukrep, ki ga določi lečeči zdravnik, NIJZ ali njegove območne enote zbolelemu za nalezljivo boleznijo, da se omeji svobodno gibanje, kadar to lahko povzroči neposreden ali posreden prenos bolezni na druge osebe. Glede na način prenosa nalezljive bolezni in stanje kužnosti bolnika se določi vrsta osamitve, ki lahko poteka na bolnikovem domu, v zdravstvenem zavodu (hospitalizacija) ali pa za ta namen posebej določenem prostoru.

Karantena je ukrep, s katerim se omeji svobodno gibanje in določi obvezne zdravstvene preglede zdravim osebam, ki so bile ali za katere se sumi, da so bile v stiku z nekom, ki je zbolel za kugo ali virusno hemoragično mrzlico (Ebola, Lassa, Marburg) v času njegove kužnosti. Karanteno odredi minister, pristojen za zdravje, na predlog NIJZ. Zoper odločbo o odreditvi karantene ni pritožbe.

Osebe, za katere je odrejena osamitev ali karantena, se smejo prevažati samo na način in pod pogoji, ki onemogočajo širjenje okužbe. Način in pogoje prevoza določi minister, pristojen za zdravje.

Informacijska gradiva o nalezljivih boleznih pri ljudeh pripravi NIJZ. NIJZ poskrbi za vzpostavitev odprtega telefona za prebivalstvo, ki prebivalcem nudi informacije o preprečevanju širjenja nalezljivih bolezni pri ljudeh.

Občine zagotavljajo pomoč ogroženim in prizadetim prebivalcem

#### Občine v svojih načrtih opredelijo:

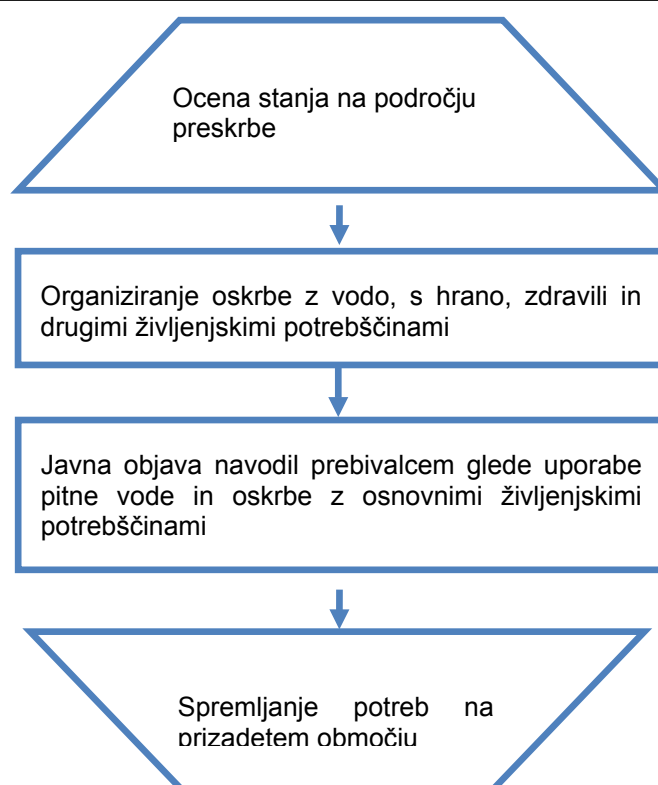
- s katerimi silami ZRP bi sodelovale pri izvajanju ukrepa osamitve (izolacija), karantene in pri posebnem prevozu bolnikov,
- kako bodo sodelovali pri začasni nastanitvi in oskrbi ogroženih (sodelovanje po potrebi) in
- pomoč pri razdeljevanju človekoljubne in druge pomoči.

Regija spremlja izvedbo naloge, se vključuje glede na potrebe občine po pomoči v silah in sredstvih občin ter poroča poveljniku CZ RS.

P – 25	Pregled človekoljubnih organizacij
--------	------------------------------------

#### 9.2.5 Zagotavljanje osnovnih pogojev za življenje

##### DIAGRAM POTEKA AKTIVNOSTI



Zagotavljanje osnovnih pogojev za življenje ob pojavu epidemije oziroma pandemije nalezljive bolezni pri ljudeh obsega:

- nujno zdravstveno oskrbo ljudi in živali,
- nastanitev in oskrbo zbolelih in ogroženih prebivalcev s pitno vodo, hrano, zdravili in drugimi osnovnimi življenjskimi potrebščinami,
- zagotavljanje delovanja nujne komunalne infrastrukture,
- pravilno ravnanje s posmrtnimi ostanki,
- pravilno ravnanje z odpadki in odplakami.

Osnovni pogoji za življenje bodo vzpostavljeni takrat, ko bodo izpolnjeni pogoji za preklic odrejenih zaščitnih ukrepov in nalog.

Za izvajanje nalog na področju zagotavljanja osnovnih pogojev za življenje so zadolžene javne službe, gospodarske družbe, zavodi in druge organizacije ter poveljnik za Notranjsko regijo. Pri izvajanju teh nalog lahko sodelujejo tudi gasilske enote. Sklep o preklicu izvajanja zaščitnih ukrepov in nalog ZRP sprejme poveljnik CZ za notranjsko regijo.

Sklep o preklicu izvajanja zaščitnih ukrepov in nalog ZRP sprejme poveljnik CZ za Notranjsko.

Naloga regija je usklajevanje dela med občinami in organizacijami ter javnimi službami, ki so regijskega pomena.

## 10 OSEBNA IN VZAJEMNA ZAŠČITA

Osebna in vzajemna zaščita obsega vse aktivnosti, ki jih prebivalci izvajajo za preprečevanje širjenja epidemije oziroma pandemije nalezljive bolezni pri ljudeh, za njihovo zdravje in življenje.

Poleg delovanja zdravstvene službe lahko tudi prebivalci sami veliko naredijo za preprečevanje širjenja epidemije oziroma pandemije nalezljive bolezni pri ljudeh, na primer:

- z doslednim umivanjem rok in higienskimi ravnanjem ob kašljanju in kihanju,
- s samoizolacijo v primeru nalezljivih bolezni,
- s pravilnim ravnanjem z živili in pravilno pripravo hrane,
- z izogibanjem stika z bolnimi živalmi,
- s primerno obleko, obutvijo in uporabo ustrezne varovalne opreme in posebnih zaščitnih sredstev,
- s pravočasnim cepljenjem z upoštevanjem varne spolnosti.

S cepljenjem in uporabo sredstev za osebno zaščito ter z doslednim upoštevanjem navodil, ki jih po sredstvih javnega obveščanja sporočajo strokovne službe, lahko prebivalci učinkovito zmanjšajo pojav bolezni pri ljudeh. Da bi lahko prebivalci učinkovito izvajali ukrepe in naloge za zaščito svojega zdravja in življenja, morajo biti temeljito seznanjeni z boleznijo, njeno nevarnostjo ter vsemi možnimi in potrebnimi zaščitnimi ukrepi.

Kadar je zaradi pojava nalezljive bolezni pri ljudeh ogroženo življenje ljudi, skrbi za organiziranje, razvijanje in usmerjanje osebne in vzajemne zaščite MZ ob strokovni podpori NIJZ.

NIJZ pripravi informacijska gradiva (navodila in priporočila) o nalezljivih boleznih pri ljudeh za splošno javnost in za posebno ranljive populacije, poskrbi za distribucijo navodil in priporočil, spremlja njihovo upoštevanje ter prilagaja navodila in distribucijo za njihovo največjo učinkovitost.

NIJZ poskrbi tudi za vzpostavitev odprtega telefona za prebivalstvo, ki prebivalcem nudi informacije o preprečevanju širjenja nalezljivih bolezni pri ljudeh. NIJZ vsa navodila in priporočila o nalezljivih boleznih pri ljudeh objavlja tudi na svoji spletni strani ([www.nijz.si](http://www.nijz.si)).

Navodila in napotki za izvajanje osebne in vzajemne zaščite so objavljeni na spletni strani URSZR ([www.sos112.si](http://www.sos112.si)).

Naloga regije je, da poskrbi za distribucijo preventivnega gradiva (zgibanke idr.), ki ga v okviru usposabljanja prebivalcev za osebno in vzajemno zaščito pripravlja država.

D – 7 Navodilo prebivalcem za ravnanje ob nesreči

## 11 RAZLAGA POJMOV IN OKRAJŠAV

### 11.1 Pomen pojmov

Izbruh	je pojav več primerov nalezljive bolezni kot pričakovano na določenem območju, v določenem časovnem obdobju in v določeni skupini ljudi.
Epidemija	je pojav tolikšnega števila primerov nalezljive bolezni ali tako velikega izbruha, ki po številu prizadetih oseb ali velikosti prizadetega območja pomembno presega običajno stanje in predstavlja tveganje za večji del prebivalstva in zahteva takojšnje ukrepanje.
Pandemija	je pojav, ko se okužba razširi na več celin. Do pandemije pride, kadar se v okolju pojavi nov povzročitelj nalezljive bolezni, s katerim se ljudje še nikoli niso srečali in so zato zanj bolj dovzetni. Povzročitelj ima dobro sposobnost širjenja med ljudmi, zato se jih lahko okuži veliko. Navadno se pandemija pojavlja v več valovih, ki so po svojih značilnostih med seboj lahko povsem različni.
Nesreča	je po Zakonu o varstvu pred naravnimi in drugimi nesrečami dogodek ali vrsta dogodkov, povzročenih po nenadzorovanih naravnih in drugih silah, ki prizadenejo oziroma ogrozijo življenje ali zdravje ljudi, živali ter premoženje, povzročijo škodo na kulturni dediščini in okolju v takem obsegu, da je za njihov nadzor in obvladovanje potrebno uporabiti posebne ukrepe, sile in sredstva, ker ukrepi redne dejavnosti, sile in sredstva ne zadostujejo.
Okuženo območje	je po Zakonu o nalezljivih boleznih območje, na katerem je ugotovljen eden ali več virov okužbe in na katerem so možnosti za širjenje okužbe.
Ogroženo območje	je po Zakonu o nalezljivih boleznih območje, na katero se lahko prenese nalezljiva bolezen z okuženega območja in na katerem so možnosti za širjenje okužbe.
Zoonoze	so bolezni ali okužbe, ki se na različne načine prenašajo z divjih ali domačih živali (vretenčarjev) na človeka in s človeka na živali.

## 11.2 Razlaga okrajšav

CORS	Center za obveščanje Republike Slovenije
CZ	Civilna zaščita
CZ RS	Civilna zaščita Republike Slovenije
ELME	Ekološki laboratorij z mobilno enoto
GRC	Gasilsko reševalni center
IRSVNDN	Inšpektorat Republike Slovenije za varstvo pred naravnimi in drugimi nesrečami
JZGRD	Javni zavod za gasilsko reševalno dejavnost
MEEL	Mobilna enota z ekološkim laboratorijem
MZ	Ministrstvo za zdravje
NATO	Organizacija severnoatlantske pogodbe (North Atlantic Treaty Organisation)
NIJZ	Nacionalni inštitut za javno zdravje
OKC PU	Operativno-komunikacijski center policijske uprave
ReCO	Regijski center za obveščanje
RKB zaščita	Radiološka, kemična in biološka zaščita
RS	Republika Slovenija
RKS	Rdeči križ Slovenije
STA	Slovenska tiskovna agencija
SV	Slovenska vojska
URSZR	Uprava Republike Slovenije za zaščito in reševanje
UVHVVR	Uprava za varno hrano, veterinarstvo in varstvo rastlin
ZA-RE	Radijske zveze v sistemu zaščite in reševanja
ZiR	Zaščita in reševanje
ZIRS	Zdravstvena inšpekcija Republike Slovenije
ZRP	Zaščita, reševanje in pomoč

## 12 SEZNAM PRILOG IN DODATKOV

### 12.1 Skupne priloge

P – 1	Podatki o poveljniku, namestniku poveljnika in članih štaba CZ
P – 2	Podatki o zaposlenih na Izpostavi URSZR Postojna
P – 3	Pregled sil za ZRP
P – 4	Podatki o organih, službah in enotah CZ
P – 5	Seznam zbirališč sil za ZRP
P – 6	Pregled osebne in skupne opreme ter sredstev pripadnikov enot za ZRP
P – 7	Pregled javnih in drugih služb, ki opravljajo dejavnosti pomembne za ZRP
P – 8	Pregled materialnih sredstev iz državnih rezerv za primer naravnih in drugih nesreč
P – 11	Pregled gasilskih enot s podatki o poveljnikih in namestnikih poveljnikov
P – 12	Pregled gasilskih enot širšega pomena in njihovih pooblastil s podatki o poveljnikih in namestnikih poveljnikov
P-14	Pregled avtomobilskih cistern za prevoz pitne vode
P – 15	Podatki o odgovornih osebah, ki se jih obvešča o nesreči
P – 17	Seznam prejemnikov informativnega biltena
P – 18	Seznam medijev, ki bodo posredovala obvestila o izvedenem alarmiranju in napotke za izvajanje zaščitnih ukrepov
P-23	Pregled lokacij načrtovanih za potrebe zaščite in reševanja v občinskih prostorskih aktih
P – 24	Pregled enot, služb in drugih operativnih sestavov društev in drugih nevladnih organizacij, ki sodelujejo pri reševanju
P – 25	Pregled človekoljubnih organizacij
P – 26	Pregled centrov za socialno delo
P – 27	Pregled zdravstvenih domov, zdravstvenih postaj in reševalnih postaj
P – 28	Pregled splošnih in specialističnih bolnišnic
P – 29	Pregled veterinarskih organizacij

## 12.2 Skupni dodatki

D – 1	Načrtovana finančna sredstva za izvajanje načrta
D – 2	Načrt Izpostave URSZR Postojna za zagotovitev prostorskih in drugih pogojev za delo poveljnika CZ in Štaba CZ
D – 3	Načrt organizacije in delovanja regijskega logističnega centra Postojna
D – 4	Načrt zagotavljanja zvez ob nesreči
D – 5	Navodilo za organiziranje in vodenje informacijskega centra
D – 6	Navodilo za izvajanje psihološke pomoči
D – 7	Navodilo prebivalcem za ravnanje ob nesreči
D – 14	Vzorec odredbe o aktiviranju sil in sredstev za ZRP
D – 15	Vzorec delovnega naloga
D – 19	Vzorec sklepa o aktiviranju Regijskega načrta zaščite in reševanja ob nesreči
D – 20	Vzorec sklepa o preklicu izvajanja zaščitnih ukrepov in nalog ZRP
D – 22	Načrt dejavnosti PU Koper in PU Ljubljana

## 12.3 Posebni dodatki

D – 50	Navodilo za ravnanje z infektivnimi trupli
--------	--------------------------------------------